

## Raadsvoorstel

<b>Portefeuillehouder:</b> Tom de Kleer		<b>Opgesteld door:</b> Eelco Meijer, ROG Economie & Duurzaamheid	
<b>Besluitvormende vergadering:</b> 9 juli 2026	<b>Registratienummer collegebesluit:</b> 656372	<b>Raadsnummer</b> (niet invullen, dit vult de griffie in)	
<b>Titel / onderwerp:</b> Raadsvoorstel borgstelling voor financiering warmtenet Langeraar			
<p><b>Samenvatting:</b></p> <p>Op 7 november 2024 besloot de raad het warmtenet Langeraar aan te laten leggen. Onderdeel van de besluitvorming was de instemming met het voornemen garant te staan voor het aantrekken van vreemd vermogen door het warmtebedrijf (BV) van € 2.585.000. In die tussentijd zijn, door spanningen op de wereldmarkt, de investeringskosten voor de aanleg van het warmtenet gestegen. Daar tegenover staat dat de financiële risico's kleiner zijn geworden:</p> <ul style="list-style-type: none"> <li>- RVO heeft aan het warmtebedrijf een subsidie van € 1,4 miljoen toegekend. Deze subsidie is hoger dan eerder begroot.</li> <li>- WDA en gemeente hebben hun samenwerking geïntensiveerd. Dat heeft geleid tot het aansluiten van 20 nieuwbouwwapartementen op het warmtenet en het tekenen van aansluit –en leveringsovereenkomsten. Vanuit de intentieovereenkomst werken WDA en gemeente gestaag door om de aansluiting van bestaande huurwoningen op het warmtenet te realiseren. Deze ontwikkeling beperkt het volloopriscico (het achterblijven van het aantal aansluitingen op het warmtenet) en genereert inkomsten voor het warmtebedrijf.</li> </ul> <p>De planning is om medio 2027 te starten met de aanleg van het leidingnet naar de bestaande woningen. Het leidingnet wordt in één keer aangelegd. Om deze investering te dekken is een lening van de BNG Bank nodig. De BNG Bank stelt daarvoor de voorwaarde dat de gemeente borg staat voor het totale leenbedrag. Deze betreft 70% van de netto-investering (met indexatie) met aftrek van de WIS subsidie en geraamde inkomsten voor de komende acht jaar. Omdat de kosten voor de baten uitlopen, zal de investeringsdruk op de eerste jaren (aanleg leidingnet) komen te liggen. Anticiperend op mogelijk hogere kosten als gevolg van spanningen op de wereldmarkt vraagt het college de raad borg te staan voor het aantrekken van vreemd vermogen voor een bedrag van € 3 miljoen. Gelijklopend hieraan is een extra kapitaalstorting van circa € 2 ton nodig om het eigen vermogen van het warmtebedrijf op peil te houden.</p>			

Volgend op het raadsbesluit zal het college aan de verplichtingen van de BNG Bank voldoen door te verklaren kennis te hebben genomen van het model van de akte van borgtocht en besluiten borg te staan voor de lening van BNG aan Warmtebedrijf Langeraar B.V.

**Voorgesteld besluit:**

De raad wordt voorgesteld het volgende te besluiten:

1. Het college het borgstellingsbesluit te laten nemen om borg te staan voor het aantrekken van vreemd vermogen door het Warmtebedrijf Langeraar B.V. voor het bedrag van € 3.000.000
2. Het college de opdracht te geven tot een extra kapitaalstorting door de gemeente van € 192.000, waarmee het eigen vermogen van het warmtebedrijf uitkomt op € 1.300.000

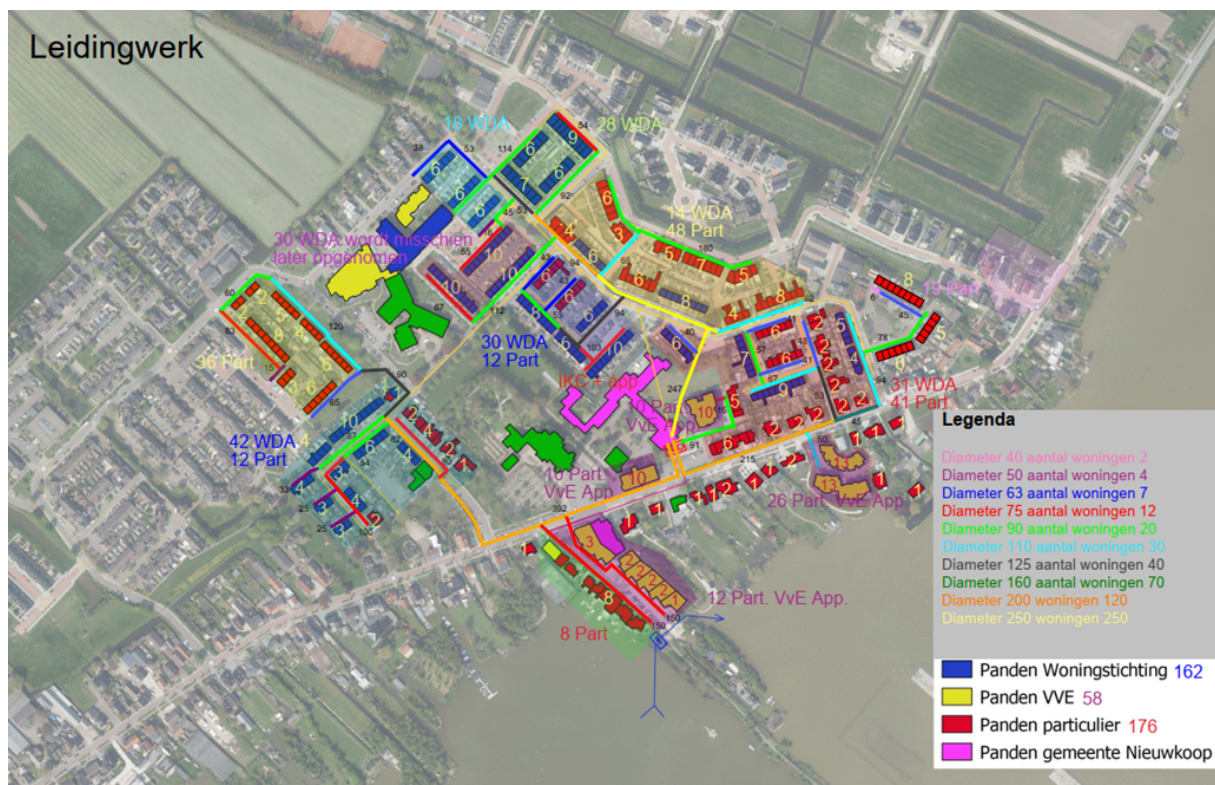
burgemeester en wethouders van Nieuwkoop

## TOELICHTING

### Inleiding / aanleiding

#### *Aanleiding en warmtesysteem*

Op 7 november 2024 besloot de raad het warmtenet Langeraar aan te laten leggen en een krediet te verstrekken voor de aanleg van een (overgedimensioneerde) warmtevoorziening voor het leveren van warmte en koude aan het Integraal Kind Centrum (IKC de Poel) en 20 nieuwbouwappartementen in Langeraar. Het IKC en nieuwbouwappartementen zijn medio 2025 opgeleverd. De gebouwen worden van bronwarmte (10 – 16 °C) voorzien via een aansluiting op het warmtenet. De broninstallatie bestaat uit een warmte-koude opslag (WKO) met twee doubletten in combinatie met aquathermie uit de Langeraar Plassen. De WKO is toereikend om ongeveer 400 woningen van warmte en koeling te voorzien. Dit maakt het mogelijk om het leidingnet uit te breiden naar de omliggende bestaande woningen en utiliteit. Vanuit het warmtenet zal de woningeigenaar/ huurder de bronwarmte individueel, met een water-water warmtepomp, opwaarderen naar de gewenste temperatuur in de woning. Het systeem is ook geschikt om gebouwen te koelen (passieve koeling). Het projectgebied voor het warmtenet in Langeraar is in onderstaande afbeelding weergegeven.



#### *Warmtebedrijf draait*

De gemeente is de eigenaar, beheerder en exploitant van het warmtenet. Zij heeft daarvoor Warmtebedrijf Langeraar B.V. opgericht en ingericht (*bijlage 1*). Het warmtebedrijf voorziet afnemers/bewoners van betaalbare, duurzame basiswarmte en koude. De basisprincipes van het warmtebedrijf zijn: duurzaam, betrouwbaar, betaalbaar, eenvoudig, transparant en duidelijk. Het warmtebedrijf heeft geen winstoogmerk, hanteert de kostprijs + principe (de kleine plus is nodig voor de instandhouding van het warmtenet) en rekent alleen vastrecht door (geen Giga Joules) voor het leveren van bronwarmte. Dit zorgt ervoor dat de organisatie eenvoudig blijft, zodat de

investeringskosten relatief laag blijven en de personele inzet beperkt blijft. Inmiddels levert het warmtebedrijf bronwarmte aan de bovengenoemde nieuwbouw.

#### *Aansluiten huurwoningen*

Het warmtebedrijf werkt nauw samen met Woondiensten Aarwoude (WDA). De twintig nieuwbouwappartementen zijn op het warmtenet aangesloten en er is een aansluitovereenkomst met WDA afgesloten en leveringsovereenkomsten met de huurders. Ondertussen doen we ervaring op om efficiënter bestaande huurwoningen op het warmtenet aan te sluiten. De planning is dat medio 2027 het leidingnet wordt aangelegd om hierop de eerste huurwoningen aan te sluiten. Het leidingnet wordt in 1x aangelegd tot aan de erfgrans van de percelen van WDA en particuliere woningeigenaren. Het warmtebedrijf werkt ernaartoe om de aanleg van het leidingnet in 2028 af te ronden.

#### *Aansluiten koopwoningen*

Omdat het warmtebedrijf de aanleg van het leidingnet in één keer aanbesteedt en in de periode 2027-2028 wil realiseren, kunnen ook particuliere woningeigenaren al een aansluiting aanvragen. Dit jaar (2026) gebruiken we dan ook om, samen met de energiecoaches, een ontzorgingsplan (Wijkuitvoeringsplan) op te stellen voor woningeigenaren. Met programma's, als Hoom en Smart Twin, geven we inwoners inzicht in de maatregelen die in de woningen getroffen kunnen worden. Dit is maatwerk en vraagt een intensieve aanpak. Met energiecoaches en de mogelijk inzet van andere deskundigen op bouwfysisch en installatietechnisch gebied werken we dit uit in het uitvoeringsplan. We informeren woningeigenaren stap voor stap, geven ze inzicht in hun eigen woning en advies op maat (via de energiecoaches). Ook geven we inzicht in de beschikbare subsidies en regelingen, waaronder het gemeentelijk Energiebesparingsfonds en de landelijke ISDE-subsidie. We leggen de verschillende mogelijkheden transparant naast elkaar en zorgen er zo voor dat woningeigenaren een weloverwogen keuze kunnen maken om op het warmtenet aan te sluiten. Om het nog laagdrempeliger te maken, overwegen we om – als onderdeel van de aanleg van het distributienet – ook al de huisaansluitingen en afleversets te realiseren (vergelijkbaar met de glasvezelaanpak).

#### *Inzetten aanwijsbevoegdheid*

Gemeenten dienen een warmteprogramma op te stellen om aan te geven welke gebieden op welke manier van het gas af kunnen gaan en waar individuele of collectieve kansen liggen. Een warmteprogramma kan voorzien in het inzetten van de aanwijsbevoegdheid voor wijken die van het aardgas af gaan. Dat kan ook voor het gebied in Langeraar dat op het warmtenet aangesloten kan worden. Het inzetten van deze aanwijsbevoegdheid helpt de exploitatie van het warmtenet, omdat gebouweigenaren binnen een bepaalde tijd alternatieven moeten vinden voor aardgas. Het lage temperatuurnet in Langeraar is daarin een aantrekkelijk alternatief afgezet tegen de individuele warmtesystemen. De inzet van de aanwijsbevoegdheid geeft inwoners een duidelijk handelingsperspectief, omdat duidelijk is wanneer de gasaansluiting in hun woning verdwijnt. De inzet van de aanwijsbevoegdheid is een ingrijpend besluit en betreft een omgevingsplanwijziging. Of en op welk moment we dit inzetten is nog niet duidelijk. De gemeenteraad neemt hierin het besluit. In het geval dit instrument wordt ingezet, is de richtlijn<sup>1</sup> dat woningeigenaren binnen acht jaar overgaan op een duurzame warmtebron als alternatief voor aardgas. Dat kan het warmtenet zijn, maar mag ook een individuele all-electric systeem zijn.

#### **Beoogd (maatschappelijk) effect**

De gevraagde borgstelling maakt het mogelijk een lening aan te gaan bij de BNG Bank, zodat gestart kan worden met de aanbesteding voor de aanleg van het leidingnet in Langeraar. Daarmee wordt duidelijkheid gegeven aan alle bewoners en actieve partijen in het gebied dat het warmtenet daadwerkelijk wordt aangelegd. Dit helpt inwoners in hun zoektocht naar een geschikte

---

<sup>1</sup> Bron: NPLW (Nationaal Programma Lokale Warmte)

warmtevoorziening in hun woning en geeft de corporatie zekerheid dat hun woningen in dat gebied op het warmtenet aangesloten kunnen worden. Een positieve bijkomstigheid is dat in die delen waar het warmtenet komt en inwoners willen aansluiten mogelijke geluidhinder, veroorzaakt door ventilatoren van warmtepompen (buitenunits), voorkomen wordt.

### **Kader / eerdere besluiten / voorgeschiedenis**

*Raadsbesluit Investeringsbeslissing aanleg warmtenet Langeraar, raadsnummer 2024-097, 7 november 2024 (bijlage 2)*

Met dit besluit besloot de raad een krediet beschikbaar te stellen van € 1.213.000 om het warmtenet Langeraar aan te leggen en de totale directe investeringskosten van € 2.045.000 t.z.t. te verrekenen met de BV. De raad heeft het college opdracht gegeven voor een kapitaalstorting van € 1.108.000 voor de vorming van het eigen vermogen van het warmtebedrijf na oprichting. Verder stemde de raad in met het voornemen garant te staan voor het aantrekken van vreemd vermogen door het warmtebedrijf (BV) van € 2.585.000.

*Kadernota 2025, raadsnummer 2024-068, 4 juli 2024*

Reservering van € 2.000.000 aan middelen voor een WKO en warmtenet Langeraar (programma 1 Ruimtelijke ontwikkeling)

*Raadsvoorstel Investeringsbeslissing aanleg warmtenet Langeraar, zaaknummer 412141, 7 november 2024 (bijlage 3)*

In dit raadsvoorstel zijn alle eerdere raadsbesluiten opgesomd.

### **Participatie / betrokken partijen / personen**

Voor dit raadsvoorstel is participatie geen onderdeel. Participatie vindt gedurende het hele proces plaats met als doel om inwoners te helpen een keuze te maken voor een geschikt warmtesysteem in hun woning dat aansluit op de mogelijkheden die het warmtenet biedt qua wooncomfort, betaalbaarheid en toekomstbestendigheid.

Er is ook landelijke aandacht voor dit project. Ministeries, gemeenten en kennisinstellingen zoals het Nationaal Programma Lokale Warmtetransitie (NPLW), RVO en TNO volgen de ontwikkeling van dit warmtenet met interesse. Begin 2026 kwamen zij op werkbezoek in Langeraar en korte tijd daarop hebben we een presentatie gegeven tijdens de ZLT kennisdag. Inmiddels is het warmteproject in Langeraar een praktijkvoorbeeld voor de toepassing van zeer lage temperatuur netten in Nederland.

### **Duurzaamheidsaspecten**

De borgstelling helpt om het project verder te krijgen en daarmee een duurzaam energiezuinig systeem in werking te zetten. Dit systeem is erop gericht een basistemperatuur water (tien tot zestien graden) aan te leveren zonder deze centraal op te warmen naar midden of hoge temperatuur. Dat voorkomt onnodig verbruik van energie. We stimuleren (potentiële) afnemers van het warmtenet hun woningen/gebouwen te isoleren en de ruimteverwarming te optimaliseren. Dit zorgt ervoor dat een laag vermogen warmtepomp voldoende is om woningen warm of koel te houden.

### **Gezondheid**

De aanleg van een warmtenet zorgt voor een versnelling van de verduurzaming van woningen. Dat kan resulteren in een aangenaam en gezond binnenklimaat. Doordat ook de woningen via het warmtenet gekoeld kunnen worden, voorkomt dat hittestress in de woningen. Dit draagt bij aan de gezondheid van bewoners.

### **Voorgesteld besluit**

1. Het college het borgstellingsbesluit te laten nemen om borg te staan voor het aantrekken van vreemd vermogen door het Warmtebedrijf Langeraar B.V. voor het bedrag van € 3.000.000
2. Het college de opdracht te geven tot een extra kapitaalstorting door de gemeente van € 192.000, waarmee het eigen vermogen van het warmtebedrijf uitkomt op € 1.300.000

#### **Argumenten voor voorgesteld besluit**

- De gevraagde borgstelling (en extra kapitaalstorting) sluit aan op het eerdere besluit van de gemeenteraad (*raadsnummer 2024-097*) om het warmtenet in Langeraar aan te leggen.
- In datzelfde besluit stemde de raad in met het voornemen garant te staan voor het aantrekken van vreemd vermogen door het warmtebedrijf (BV) van € 2.585.000. Dit voornemen kan nu omgezet worden naar een definitief besluit, vanwege dat:
  - o Er een beter overzicht is van de investeringsvraag, en daarmee de hoogte van het bedrag wat nodig is, om de investering in het leidingnet voor de bestaande bouw (distributienet) te dekken.
  - o De investering in het warmtebedrijf minder risicovol is geworden omdat de WIS-subsidie aan het warmtebedrijf is toegekend.
  - o WDA en gemeente hun samenwerking hebben geïntensiveerd wat geleid heeft tot het aansluiten van 20 nieuwbouwappartementen op het warmtenet en het tekenen van aansluit –en leveringsovereenkomsten. Vanuit de intentieovereenkomst werken WDA en gemeente gestaag door om de aansluiting van bestaande huurwoningen op het warmtenet te realiseren. Dit genereert inkomsten voor het warmtebedrijf.
- De BNG Bank heeft een borgstelling van de gemeente nodig om een lening te kunnen verstrekken aan Warmtebedrijf Langeraar B.V. Zonder deze lening kan het distributienet niet aangelegd worden.
- Het bedrag, waarvoor de gemeenteraad haar voornemen heeft uitgesproken garant te staan, is ontoereikend. Namelijk zijn de materialen en ingezette arbeid duurder geworden vanwege de oplopende geopolitieke spanningen in de wereld. Deze hebben geleid tot hogere kosten voor de aanschaf van oliegerelateerde producten, zo ook de PE-leidingen die nodig zijn voor het warmtenet. In de ramingen hebben we deze ontwikkeling niet kunnen voorzien. Om de werkzaamheden uit te kunnen voeren, zal het warmtebedrijf dus meer dekking nodig hebben om in 2027 te kunnen starten met de aanleg van het distributienet.
- Inmiddels is ruim € 2 miljoen geïnvesteerd voor de aanleg van de broninstallatie en het aansluiten van het IKC en nieuwbouwappartementen op het warmtenet. Deze installatie heeft de capaciteit voor het leveren van bronwarmte aan zo'n 400 woningen. Als deze capaciteit niet wordt benut, is dit een vorm van kapitaalvernietiging.

#### **Argumenten tegen voorgesteld besluit**

- De netto investeringskosten zijn ongeveer € 8 ton hoger dan eerder geraamd. De gemeente loopt daarmee een hoger risico bij een tegenvallende exploitatie. Door voor een hoger bedrag borg te staan, zal dit een hogere claim leggen op het weerstandsvermogen van de gemeente.

#### **Kanttekeningen/ risico's en beheersmaatregelen**

##### *Kanttekeningen*

Door de geopolitieke spanningen in de wereld is de energiemarkt onrustig. Hier hebben wij geen invloed op, maar kan leiden tot (nog) hogere materiaalkosten en inflatie. Anderzijds leiden deze spanningen tot hogere gasprijzen, waardoor inwoners tegen hogere energiekosten aanlopen. Dit maakt de noodzaak voor de aanleg van een warmtenet groter. De business case laat zich moeilijk voorspellen en kan dus tussentijds er weer anders uit gaan zien.

##### *Risico's*

Het risico op een negatieve exploitatie is kleiner geworden, namelijk:

- De Warmtenetten Investeringssubsidie (WIS) is aan het Warmtebedrijf Langeraar B.V. toegekend. De subsidie bedraagt € 1.399.880.
- Het Warmtebedrijf draait, is opgericht en ingericht en er zijn overeenkomsten met Woondiensten Aarwoude (WDA) en huurders van nieuwbouwappartementen afgesloten. De samenwerking met WDA verloopt op dit onderdeel positief en constructief richting het aansluiten van bestaande huurwoningen op het warmtenet.
- Door het warmtenet in één keer aan te leggen, kunnen huur –en koopwoningen sneller aangesloten worden op het warmtenet. Daardoor komen inkomsten eerder binnen dan wanneer het leidingnet in vijf jaar tijd wordt aangelegd. Dit beperkt het volloopprijs (het achterblijven van het aantal aansluitingen en van daaruit voortvloeiende inkomsten).

Ondanks alle onzekerheden op de energiemarkt en de effecten daarop op de exploitatie blijft staan dat het warmtenet langer meegaat dan de berekende 30 jaar in de business case. Dat betekent dat exploitatieduur eerder 50 jaar is dan 30 jaar. Dat maakt de grotere investering, dan eerder geraamd, minder risicovol dan waar we in de business case vanuit (moeten) gaan. Voor de BNG Bank en instanties als RVO moeten we blijven uitgaan van een exploitatieduur van 30 jaar.

### **Financiële gevolgen**

#### *Investeringskosten en WIS*

De totale bruto investering in het warmtenet, vanuit Warmtebedrijf Langeraar B.V., bedraagt € 5.866.506 excl. btw. Op dit bedrag wordt de Warmtenetten Investeringssubsidie (WIS subsidie) in mindering gebracht, waardoor de totale investering uitkomt op € 4.466.626 (met indexatie). Het investeringsbedrag is hoger uitgevallen dan eerder geraamd. Dit is te wijten aan een sterke stijging van de energieprijzen (olie en gas) en inflatie. De materiaalkosten zitten vooral in de aanschaf van PE-leidingen. Dit zijn oliegerelateerde producten en zijn in korte tijd meer dan een derde in prijs gestegen. De hogere investeringskosten zijn meegenomen in de WIS aanvraag wat tot een hogere WIS subsidie heeft geleid. Het besluit van RVO om de WIS subsidie aan het warmtebedrijf toe te wijzen, is te vinden in bijlage 4. De voorschotten, die worden uitbetaald, zijn gekoppeld aan de beschreven mijlpalen in de WIS aanvraag.

Nadat de raad met de borgstelling van de financiering van het warmtenet heeft ingestemd, kunnen de eerste voorschotten door RVO uitbetaald worden. Het raadsbesluit staat daarmee gelijk aan het definitieve Investeringsbesluit, zoals beschreven in de subsidieregeling voor de WIS (mijlpaal 1). Het raadsbesluit staat ook gelijk aan een definitief Financieringsbesluit (mijlpaal 2). Volgens RVO is het namelijk voldoende als de eigen inbreng vanuit de gemeente voldoende gedekt is (30% eigen vermogen warmtebedrijf) en de bank een intentie heeft uitgesproken om een lening aan te gaan (70% vreemd vermogen warmtebedrijf). Dit laatste is uitgesproken en bekrachtigd in een Indicatieve Term Sheet van de BNG Bank (*bijlage 5*). De voorschotten, die gekoppeld zijn aan het definitieve Financieringsbesluit (mijlpaal 2), kunnen dus al uitbetaald worden vóórdat de Indicatieve Term Sheet door BNG Bank definitief is gemaakt en de lening door BNG Bank is afgegeven. De businesscase vormt de onderbouwing van het Investeringsbesluit en Financieringsbesluit. De tabbladen budgetbesluit en resultaat zijn in bijlage 6 te vinden.

#### *Inkomsten en balans*

Nu en de komende jaren worden ook al inkomsten gegenereerd in de vorm van aansluitbijdragen en te innen vastrecht voor het leveren van bronwarmte. In de businesscase zijn deze voor de komende acht jaar doorgerekend. De balans opmakend is dat er grofweg ruim € 1 miljoen aan eigen vermogen wordt opgebouwd en dat er € 3 miljoen vreemd vermogen nodig is.

#### *Gevraagde borgstelling en lening BNG Bank*

Het warmtebedrijf moet kapitaal uitgeven om de broninstallatie en leidingwerk (langetermijnactiva) aan te kunnen aanleggen. Deze kapitaaluitgaven of investeringskosten wordt in de businesscase CAPEX genoemd (Capital Expenditures). Deze kosten worden niet direct als kosten in de resultaatrekening geboekt, maar geactiveerd op de balans en in dertig jaar afgeschreven. Voor de borgstelling vindt de BNG Bank het reëel dat het warmtebedrijf met een hogere CAPEX rekent in verband met de onzekere energiemarkt. De aanleiding hiervoor zijn de geopolitieke ontwikkelingen die de wereldmarkt in haar greep houdt. Deze staat als 'Risico op hogere CAPEX' in de businesscase onder het tabblad Budgetbesluit. De kans is namelijk aanwezig dat de investering hoger uitvalt en dat het te lenen bedrag daarmee oploopt. Het advies van de BNG Bank is om hierop te anticiperen en de hoogte van het bedrag, waar de gemeente borg voor wil staan, daarop aan te passen. Aangezien in 2025 alleen al de prijzen voor PE-leidingen met meer dan een derde waren gestegen ten opzichte van twee jaar daarvoor, gaan we uit van een stijging van 10% van de totale investeringskosten (kapitaaluitgaven); dus een CAPEX die 10% hoger uitvalt. De BNG Bank ziet dit als een reëel genomen risicopercentage. Als dit scenario zich voordoet, komt de lening uit op ongeveer € 2.778.705.

Los van externe factoren kunnen zich ook calamiteiten voordoen waar extra financiering voor nodig is. De BNG Bank voorziet hierin door een faciliteit aan te maken die de kosten van calamiteiten dekt. Deze kosten maken deel uit van het totale leenbedrag waar de gemeente garant voor staat. Voor het aantrekken van vreemd vermogen door het Warmtebedrijf Langeraar B.V. vragen we de raad om voor een bedrag van € 3.000.000 borg te staan. Vanwege hogere materiaalkosten, arbeidskosten en kosten om calamiteiten te dekken, is dit bedrag wat hoger uitgevallen dan het eerdergenoemde bedrag van € 2.585.000 (*Raadsbesluit 2024-097*). Gelijklopend hieraan is er ook een correctie op het eigen vermogen nodig om de verhouding tussen eigen en vreemd vermogen in balans te houden.

Volgend op het raadsbesluit zal het college aan de verplichtingen van de BNG Bank voldoen door te verklaren kennis te hebben genomen van het model van de akte van borgtocht (*bijlage 7*) en besluiten borg te staan voor de lening van BNG Bank aan Warmtebedrijf Langeraar B.V.

#### *Financiële verantwoording*

De gemeenteraad wordt, via de paragraaf verbonden partijen, in de begroting en jaarrekening geïnformeerd over beleidsmatige en financiële ontwikkelingen rondom Warmtebedrijf Langeraar B.V.

#### *Waarborgfonds Rijk*

Het Rijk heeft het voornemen om een landelijk waarborgfonds op te zetten voor de financiering van warmtenetten in Nederland. Tot op heden is nog geen duidelijkheid of er een waarborgfonds komt en als deze er wel komt, welke voorwaarden hierop van toepassing zijn. Als het fonds inzetbaar is, kan de gemeentelijke borgstelling mogelijk worden overgezet naar het landelijke waarborgfonds. Dan kan de bijbehorende reservering in het weerstandsvermogen van de gemeente teruggebracht worden.

#### *Economische versus technische levensduur*

De business case gaat uit van een afschrijvingstermijn van 30 jaar voor de economische levensduur van het warmtenet. In werkelijkheid gaat het warmtenet veel langer mee, vergelijkbaar met de afschrijvingstermijnen voor riolering. We volgen dus de standaard afschrijvingstermijn zoals door banken en subsidieverstrekkingen wordt gehanteerd. Tegelijkertijd kunnen we ervan uitgaan dat het warmtenet zeker 50 jaar meegaat (technische levensduur). Al rekening houdend met oplopende beheer- en onderhoudskosten (vervanging) heeft dit een gunstig effect op de exploitatie van het net. Immers is de lening na 30 jaar afgelost, de investering afgeschreven en hoeft er geen rente meer betaald te worden.

#### **Juridische gevolgen**

*Juridisch risico op ongeoorloofde staatssteun*

Gemeentelijke bijdragen aan een warmtebedrijf kwalificeren zich in principe als staatssteun. Zonder juridische onderbouwing kan dit leiden tot onrechtmatigheid en terugvordering.

De gemeente beschouwt het warmtenet als een Dienst van Algemeen Economisch Belang (DAEB). Het draagt bij aan de publieke taak om energie maatschappelijk toegankelijk te houden. Dat is vergelijkbaar met andere vitale infrastructuren zoals het gas- en elektriciteitsnet, de drinkwatervoorziening, de riolering en het spoor en wegennet. Door als gemeente zelf een meerderheidsbelang in te nemen in het warmtebedrijf, kan zij zelf bepalen hoe het warmtenet wordt ingericht, tegen zo laag mogelijke maatschappelijke kosten. Ondanks de privaatrechtelijke BV vorm van het warmtebedrijf heeft de gemeente geen winstoogmerk voor ogen (publieke taak).

Om gemeentelijke bijdragen, subsidies en borg(garant)stellingen rechtmatig te kunnen inzetten, heeft het college het warmtebedrijf aangewezen voor de uitvoering van een Dienst van Algemeen Economisch Belang. Het DAEB-aanwijsbesluit (*bijlage 8*) vormt de juridische basis om Warmtebedrijf Langeraar B.V. exclusief te belasten met het aanleggen, exploiteren en beheren van het warmtenet in Langeraar. Hiermee voldoet de gemeente aan de voorwaarden van artikel 106 lid 2 VWEU en het DAEB-vrijstellingsbesluit van de Europese Commissie. De borgstelling valt binnen het genomen DAEB-aanwijsbesluit Warmtebedrijf Langeraar B.V.

Het DAEB-aanwijsbesluit sluit ook aan op de voorschriften in de Financiële Verordening 2026 Gemeente Nieuwkoop voor het verstrekken van leningen, garanties of kapitaal door de gemeente aan overheidsbedrijven en derden die een publiek belang dienen.

### **Bijlagen**

1. Inrichtingsplan Warmtebedrijf Langeraar B.V., 20 november 2025
2. Raadsbesluit Investeringsbeslissing aanleg warmtenet Langeraar, raadsnummer 2024-097, 7 november 2024
3. Raadsvoorstel Investeringsbeslissing aanleg warmtenet Langeraar, zaaknummer 412141, 7 november 2024
4. Besluit toewijzing aanvraag WIS, WIS25-03903887, 18 maart 2026
5. Indicatieve Term Sheet BNG Bank
6. Business case Warmtenet Langeraar
  - a. Tabblad Budgetbesluit
  - b. Tabblad Resultaten
7. Model Akte van Borgtocht BNG Bank
8. DAEB Aanwijsbesluit Warmtebedrijf Langeraar B.V.

### **Advies meningsvormende raad**